

大專校院 開放資料 (Open Data) 宣導說明

時間：114/ 11/ 28 (五) 14:15~14:35

地點：中興大學人文一樓 1 樓 102 會議室

主講：中華民國大專校院資訊服務協會 (ISAC)





什麼是政府資料開放 (Open Data) ?



政府部門像教育、戶政、地政、交通、環境、農業等，確保資料結構一致、容易管理。

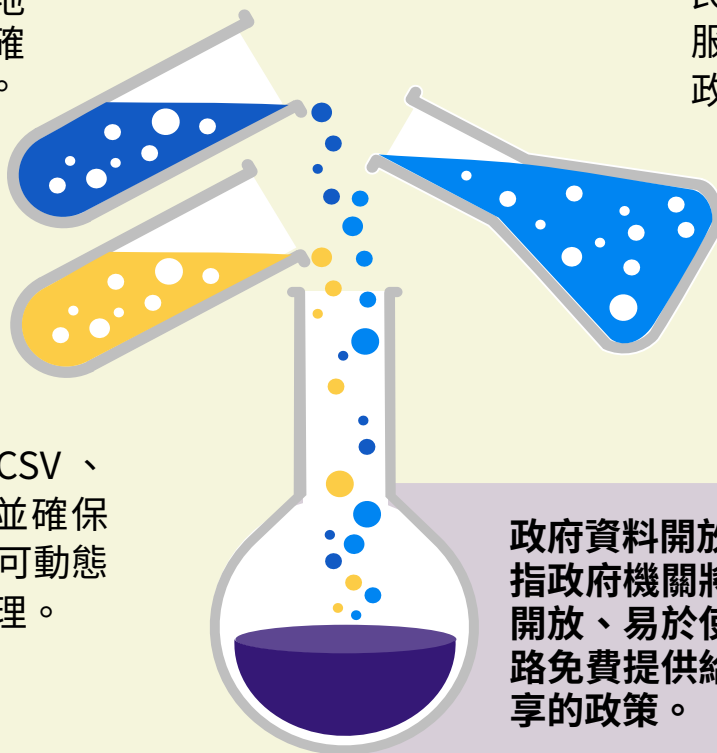


被民間或政府拿去做各種服務。

民間可整合成應用程式或新科技服務；
政府也可提供主動式服務。



標準化資料以開放格式 (如 CSV、JSON、XML 格式) 提供，並確保資料結構化、機器可讀，也可動態 API 提供，方便程式自動處理。



政府資料開放 (Open Data) :
指政府機關將其依法公開的電子資料，以開放、易於使用和再利用的格式，透過網路免費提供給任何人自由下載、修改和分享的政策。



為什麼要推動？

- 政府資料開放 (Open Data) 創造「民眾 × 政府 × 產業」三贏。



政策目標

一、施政便民：

讓政府施政過程透明化，讓民眾可以了解政府做了什麼、如何做決策。

二、公開透明：

落實便民服務理念，使公共資訊更容易被取得與使用。



社會需求

一、參與監督：

公共政策、監督政府施政、做出合理判斷，都賴大量且正確資料。

二、公民參與：

提供自由取用資，滿足知與用的權利，促進公民參與。



經濟效益

一、創新衍生：

激發民間創意，衍生新資訊服務、應用程式、創新產品。

二、產業發展：

促進跨部門、跨產業資料流通，提高資料價值和使用效益。



教育部開放資料推廣

- 依「行政院及所屬各級機關政府資料開放作業原則」，教育部已開放超過 918 筆資料集。

與外界建立更好的理解與互信

- 讓家長、學生及社會大眾更全面理解教育運作與成果。
- 以統一格式呈現校務數據，確保資訊一致性與可比性。

資料驅動教育創新與智慧決策

- 開放資料可作為 AI 與智慧校園應用的基礎。
- 產學合作，與企業共同開發創新應用或智慧教育服務。



918 筆
資料集

數據來源：數位發展部
政府資料開放平臺



資料標準化
提高可用性

推動資料標準化，提高可用性

- 統一欄位與格式，使資訊易於被應用。
- 定期更新，確保提供最新、可靠的資料。



資料驅動
教育創新與
智慧決策



大專校院推動背景與具體作法

一、106/10 起成立專家工作小組

- 研擬校園開放資料規範。
- 訂定資料格式、欄位命名、資料長度與內容一致性。
- 建立各校可共同遵循開放資料標準。

三、建置「大專校院開放資料平台」

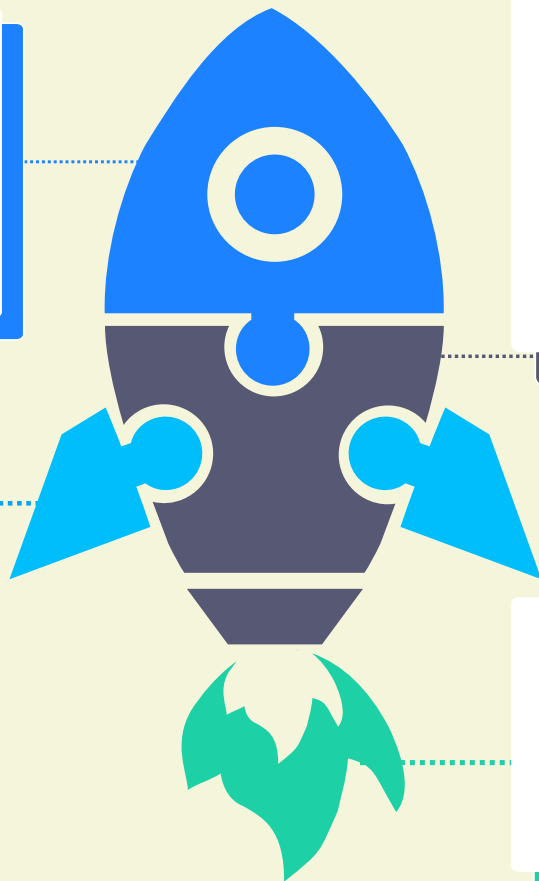
- 由大同大學維運，作為各校資料集彙整與上架窗口。
- 教育部跨校分析與政策研擬的數據來源。
- 提供外界取用大專校院資料入口。
- 定期 (3 月、10 月) 由格校上傳資料集，同步上架政府 data.gov.tw 供外界應用。

二、目前制定 12 項校園共通資料集標準

- 校園行事曆、可供外借空間、碩博士班招生明細、校內賃居資訊、課程表、圖書借閱紀錄、校園社團、校園 AP 資料。
- **114 年新增：認證考場、舉辦競賽或活動、停車場資訊、各校研討會。**
- 每一項資料集皆訂定：欄位定義、資料格式、資料長度標準、內容一致性規範 (如日期、單位、項目分類)。

四、持續推動至今的成果

- 100+ 所大專校院導入開放資料作業。
- 3,579 件校園資料集已完成開放。
- 累積 1,230 萬筆資料提供民間使用。





專家工作小組與負責項目

- 教育部邀請 6 所公、私立大專校院作為專家工作小組成員與示範先導學校，以推廣輔導學校將開放資料集上傳至平台。

學校名稱	職稱	姓名	開資資料項目
中正大學	資訊長	張榮貴	<ul style="list-style-type: none">· 大專校院碩博班招生資訊· 大專校院舉辦競賽或活動
臺灣大學	主任	周承復	<ul style="list-style-type: none">· 大專校院行事曆· 大專校院校園AP資料· 大專校院停車場資訊
虎尾科技大學	主任	蘇暉凱	<ul style="list-style-type: none">· 大專校院校內賃居資訊· 大專校院校園社團資料· 大專校院各校研討會
逢甲大學	資訊長	唐國豪	<ul style="list-style-type: none">· 大專校院校園可供外借空間
大同大學	圖資長	黃謝璋	<ul style="list-style-type: none">· 大專校院各校課程表· 大專校院認證考場
樹德科技大學	主任	施順鵬	<ul style="list-style-type: none">· 大專校院各校圖書借閱資料



ISAC 追蹤與共同協力角色

- ISAC 是教育部與各校之間的 協力推手，確保校園開放資料上傳。

共同協力各校落實資料開放

- 持續追蹤各大專校院資料開放進度
- 確保各校遵循統一規範與標準

協助輔導資料格式規範

- 檢查資料格式、欄位與完整性
- 協助校方修正錯置或缺失資料



※ 上傳平臺：<https://opendata.cc-isac.org/index.php>

提供技術與操作支援

- 輔助校方上傳資料集至平台

成果追蹤與報告

- 記錄各校上傳筆數、更新狀況
- 將進度與成果回饋教育部





歷年推廣工作項目

- ISAC 透過持續辦理座談會、宣導說明會、專家工作小組會議與新增資料項目，全面推動各校提升開放資料的廣度。

 106 <ul style="list-style-type: none">· 6 個資料項目建立。· 推廣座談會 (2 場)。· 持續推廣資料開放平臺運用事宜。· 持續召開專家工作小組會議。	 107 <ul style="list-style-type: none">· 推廣座談會 (1 場)。· 持續推廣資料開放平臺運用事宜。· 持續召開專家工作小組會議。	 108 <ul style="list-style-type: none">· 持續推廣資料開放平臺運用事宜。· 持續召開專家工作小組會議。	 109 <ul style="list-style-type: none">· 持續推廣資料開放平臺運用事宜。· 持續召開專家工作小組會議。	 110 <ul style="list-style-type: none">· 2 個新增資料項目： 校園 AP、社團資料。· 持續推廣資料開放平臺運用事宜。· 持續召開專家工作小組會議。	 111 <ul style="list-style-type: none">· 推廣座談會 (1 場)。· 持續推廣資料開放平臺運用事宜。· 持續召開專家工作小組會議。	 112 <ul style="list-style-type: none">· 持續推廣資料開放平臺運用事宜。· 持續召開專家工作小組會議。	 113 <ul style="list-style-type: none">· 宣導說明會 (5 場)。· 持續推廣資料開放平臺運用事宜。· 持續召開專家工作小組會議。
---	--	---	---	--	--	---	--



114 年推廣工作項目：宣導說明會

- 目前於北中南共辦理 4 場次宣導說明會，主題涵蓋：AI、資料創新、USR、競賽實踐。

No	時間	主題	講師
01	01/10(五)	資料開放應用AI 篇	講者：劉士豪理事長 / 中華民國開放系統協會
02	03/21(五)	教育開放資料：以設計思考驅動創新與有溫度的資料應用實踐	講者：林杏子副教授 / 高雄大學
03	07/10(五)	東海大學USR計畫「開放式養生村- 社區與校園資料的蒐集與分析	講者：劉正副校長 / 東海大學USR團隊、陳仕偉助理教授 / 資訊工程系、吳旻寰教授兼學程主任 / 高齡健康與運動科學
04	10/31(五)	從競賽到實踐：教育部開放資料如何轉化為創新應用	講者：姜琇森教授兼系主任 / 臺中科技大學資訊管理系
05	11/28(五)	OPENDATA宣導說明	講者：ISAC執行團隊



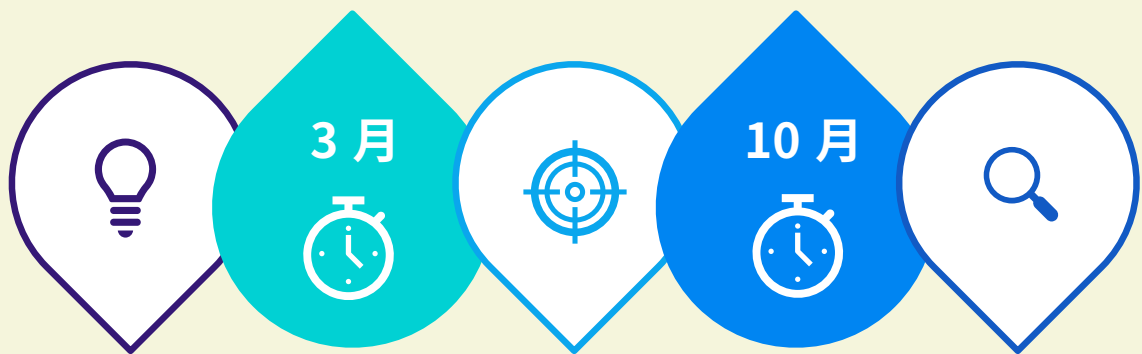


114 年推廣工作項目：3、10 月提醒上傳

- ISAC 每年 3 月、10 月皆會提醒各校上傳資料，並定期追蹤記錄各校上傳筆數、更新狀況，將進度與成果回饋教育部。

發函發信
提醒各校上傳開放資料

發信提醒
各校上傳開放資料



持續請先導學校協助追蹤夥伴學校





114 年推廣工作項目：新增開放資料項目

- 今年新增 4 個開放資料項目：停車場、研討會、認證考場、競賽或活動。

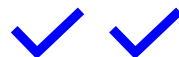


OPENDATA
大專校院開放資料

[資料上傳](#) | [資料檢索](#) | [用戶管理](#) | [上傳統計](#) | [資料查詢](#) | [登出系統](#)

校項上傳資料統計

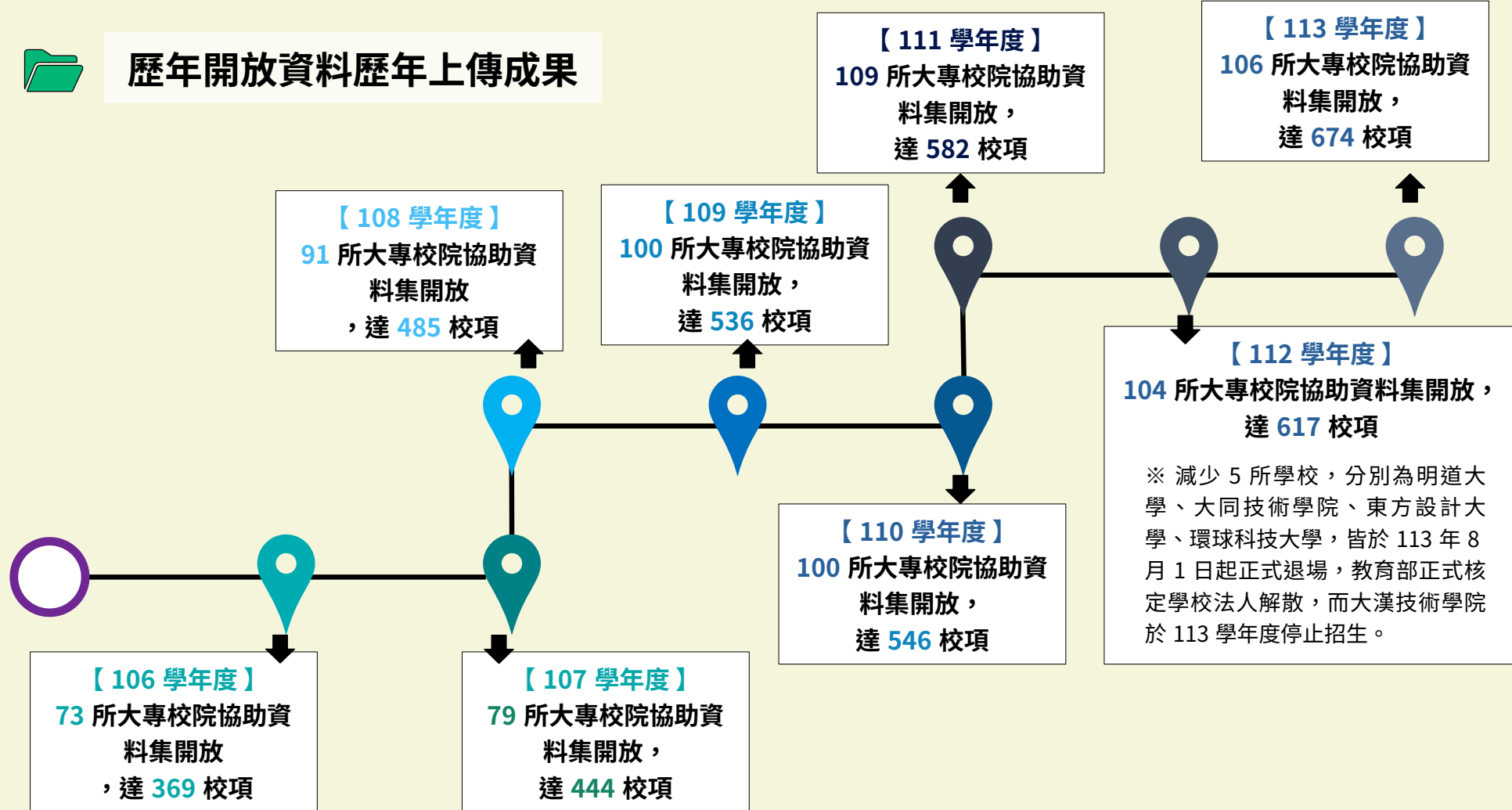
學年度：113 ▾



序號	校名	行事曆	課程表	外借空間	招生明細	賃居資訊	校園社團	停車場	研討會	校園AP	圖書借閱	認證考場	活動競賽	項數
1	0001國立政治大學	170	5,795	-	298	26	430	1	15	3	36,882	2	128	11
2	0002國立清華大學	45	-	10	-	50	180	-	-	-	-	-	-	4
3	0003國立臺灣大學	135	27,782	444	130	42	882	8	38	-	-	7	874	10
4	0004國立臺灣師範大學	-	-	65	-	-	-	-	-	12	-	-	-	2
5	0005國立成功大學	78	5,744	-	533	13	446	-	-	-	-	2	-	6
6	0008國立中央大學	117	11,335	12	239	42	-	-	-	-	24,103	-	-	6
7	0009國立中山大學	35	2,632	30	264	13	57	-	-	7	8,704	-	-	8
8	0013國立中正大學	108	4,020	3	215	5	112	1	7	5	29,907	1	278	12
9	0015國立彰化師範大學	208	3,593	32	122	14	3	2	2	8	22,879	7	32	12
10	0018國立嘉義大學	96	5,263	35	123	20	171	4	-	7	11,848	-	-	9
11	0019國立高雄大學	119	6,557	14	-	-	-	-	-	-	-	-	-	3
12	0020國立東華大學	95	5,888	-	-	-	-	-	-	-	19,504	-	-	3



歷年開放資料歷年上傳成果





歷年各項開放資料校項

- 各項資料集開放校項，成果如下：(資料統計至 114/11/25)

No	開放項目	106 學年度	107 學年度	108 學年度	109 學年度	110 學年度	111 學年度	112 學年度	113 學年度
1	行事曆	64	78	83	86	77	76	74	78
2	外借空間	61	70	82	84	77	79	71	78
3	招生明細	62	71	76	74	67	70	66	68
4	賃居資訊	67	78	87	85	75	79	75	73
5	課程表	63	80	87	83	77	78	70	72
6	校園社團	0	0	1	30	50	65	61	64
7	校園AP	0	0	0	28	48	62	58	62
8	圖書借閱	52	67	69	76	65	73	63	65
9	停車場資訊	114年新增開放資料項目							32
10	研討會								34
11	認證考場								38
12	競賽或活動								41
總校項		369	444	485	546	536	582	538	705



歷年各項開放資料筆數

- 各項資料集開放筆數，成果如下：(資料統計至 114/11/25)

No	開放項目	106 學年度	107 學年度	108 學年度	109 學年度	110 學年度	111 學年度	112 學年度	113 學年度
1	行事曆	7,038	9,065	9,067	9,458	8,438	7,583	8,119	7,683
2	外借空間	1,948	2,426	3,052	3,235	2,915	2,181	2,959	2,656
3	招生明細	5,154	6,161	6,640	5,726	4,566	5,070	5,281	5,688
4	賃居資訊	3,367	3,416	1,024	991	828	800	887	995
5	課程表	356,029	486,682	412,649	371,736	318,245	304,555	261,264	313,084
6	校園社團	0	0	4	2,746	5,409	6,853	8,081	8,727
7	校園AP	0	0	0	241	436	492	509	670
8	圖書借閱	1,825,648	1,797,685	1,660,583	1,689,901	937,916	871,253	837,174	760,284
9	停車場資訊	114年新增開放資料項目							88
10	研討會								1,918
11	認證考場								378
12	競賽或活動								9,603
總資料筆數		2,199,184	2,305,435	2,093,019	2,084,034	1,278,753	1,198,787	1,124,274	1,111,774



附件 - 各先導學校與夥伴學校名單

先導學校	夥伴名單	合計
大同大學	東華大學、體育大學、臺北護理健康大學、臺北商業大學、臺灣戲曲學院、中原大學、華梵大學、龍華科技大學、明新科技大學、玄奘大學、中國科技大學、元培醫事科技大學、宏國德霖科技大學、黎明技術學院、馬偕醫學院、新生醫護管理專科學校、東南科技大學	18
臺灣大學	政治大學、臺灣師範大學、中央大學、臺北大學、臺灣科技大學、臺北科技大學、臺北藝術大學、臺北教育大學、東吳大學、中國文化大學、銘傳大學、實踐大學、真理大學、開南大學、台北海洋科技大學、南亞技術學院、致理科技大學	18
逢甲大學	中山醫學大學、中臺科技大學、中興大學、臺中科技大學、臺中教育大學、弘光科技大學、亞洲大學、東海大學、修平科技大學、朝陽科技大學、僑光科技大學、彰化師範大學、暨南國際大學、靜宜大學、嶺東科技大學、美和科技大學、中國醫藥大學、臺灣體育運動大學	19
虎尾科技大學	雲林科技大學、聯合大學、臺南大學、大葉大學、崑山科技大學、建國科技大學、中信科技大學、華夏科技大學、敏惠醫護管理專科學校	10
中正大學	成功大學、嘉義大學、中華大學、南華大學、南臺科技大學、嘉南藥理大學、長榮大學、台南應用科技大學、中華醫事科技大學、吳鳳科技大學、敏實科技大學	12
樹德科技大學	高雄科技大學、大仁科技大學、中山大學、文藻外語大學、正修科技大學、屏東大學、屏東科技大學、台鋼科技大學、高雄大學、高雄師範大學、高雄餐旅大學、義守大學、輔英科技大學、臺東大學、慈惠醫護管理專科學校、澎湖科技大學、慈濟科技大學	18
ISAC	清華大學、臺灣藝術大學、高雄醫學大學、育達科技大學、聖母醫護管理專科學校、臺灣海洋大學、淡江大學、康寧大學、亞東科技大學、東南科技大學、勤益科技大學	11
合計		106

THANK YOU VERY MUCH!

