

臺灣銀行校園行動支付推動提案

臺灣銀行

數位金融部

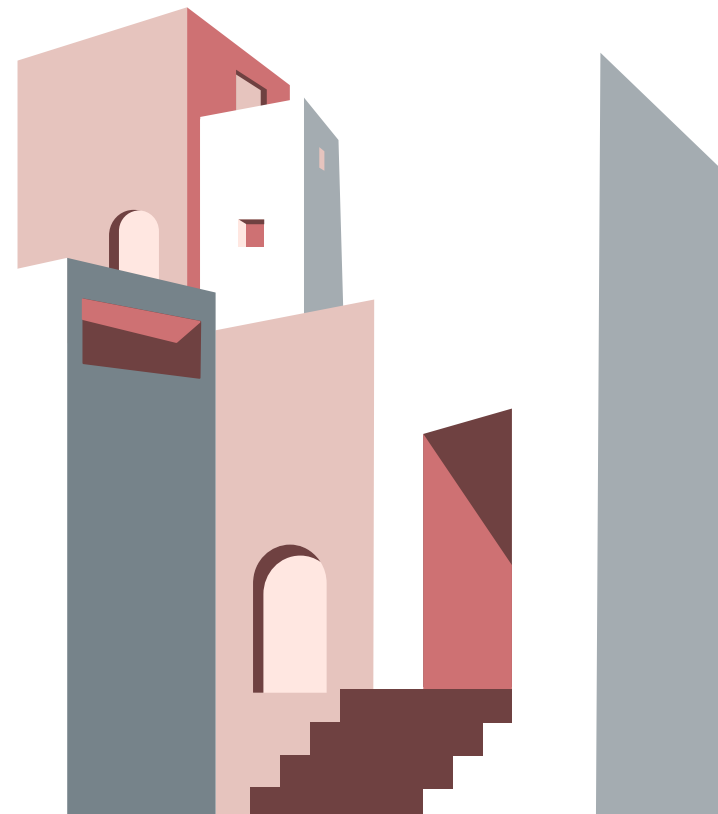
提報日期

2025/12/12

Great Deal, Great Life!



- 1 校園行動支付應用場景
- 2 臺灣銀行學雜費代收業務
- 3 學費代收數位化的發展現況
- 4 學校其他費用導入行動支付
- 5 本行過去實際辦理校園生活圈活動範例
- 6 Q&A



01

校園行動支付應用場景



校園行動支付應用場景

1. 使用帳單為學雜費繳費主體:

○廣義學雜費=以學校為主體向學生收取、可開立帳單之費用，

如學雜費、午餐費、課外活動費、服裝費、定期停車租金等。

○可採自行製作繳費單或至臺灣銀行學雜費入口網操作。

2. 學校自建繳費系統，串接臺灣銀行繳費多元支付平台 (為目前主流)

平台提供台灣Pay、一卡通(iPASS MONEY)、街口支付、悠遊付及全支付等繳費方式。目前上線單位包含新竹市、基隆市智慧校園APP及空中大學等。

3. 消費購物場景:

如學餐、販賣站點、文具書局等。

02

臺灣銀行學雜費代收業務



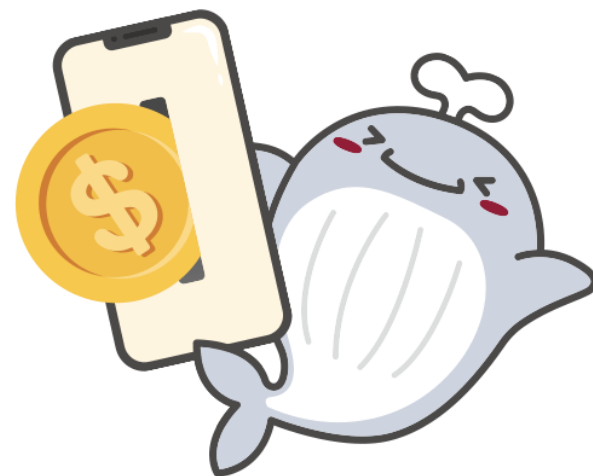
2-1臺灣銀行學雜費代收業務

1. 臺灣銀行代理全國各級學校學雜費代收逾1,600所，每年交易筆數超過600萬筆，為國內學雜費代收業務領先的專業銀行之一。
2. 除受理學校個別申請使用外，亦與新北市、宜蘭縣、基隆市、新竹縣、彰化縣、嘉義市、金門縣、新竹市及高雄市等9個縣市教育局(處)合作辦理「校務行政系統學費製單模組」(智慧校園)之資訊串接及金流帳務處理，共同為學費代收數位化而努力。



2-2 學校自行製作繳費單

1. 學校依據臺灣銀行虛擬帳號規則編制虛擬帳號，製作繳費單、接收臺銀批次銷帳檔，進行銷帳處理，及提供學生查詢及列印收據等。
2. 新北市、宜蘭縣、基隆市、新竹縣、彰化縣、嘉義市、金門縣、新竹市及高雄市等9個縣市使用校務系統製單學校、清華大學、空中大學，中山大學、逢甲大學、臺中教育大學等。



03

學費代收數位化的發展現況



3-1學費代收數位化的發展趨勢

1. 108年8月宜蘭縣「校務系統收費三聯單製單作業」模組導入。
2. 110年1月基隆市「基隆市智慧校園快易通(School+)」APP上線。
3. 110年8月新北市「新北校園通APP-學雜費繳費」數位支付功能上線。
4. 110年8月嘉義市「校務系統收費三聯單製單作業」模組導入。
5. 111年1月金門縣「智慧校園APP」電子繳費模組上線。
6. 111年2月新竹縣「新竹縣智慧校園APP行動服務」上線。
7. 112年12月彰化縣「彰化校園e指通app」上線。
8. 113年2月新竹市「新竹市校園智慧通」APP上線。
9. 113年11月21日高雄市「高雄校園通APP」完成首家示範學校上線，
114年10月27日高雄市教育局舉辦記者會，擴大宣傳。

3-2 「智慧校園」APP實例

← 新北校園通 app



新北校園通

已安裝

開啟

4.2★

4,394 則評論

超過 10 萬次

下載次數

3+

3 歲以上



透過訊息主動推播及學習歷程查詢，縮短親師生之間訊息落差。

← 高雄校園通



高雄校園通

高雄市政府教育局

安裝

超過 500 次

下載次數

3+

3 歲以上



提供行動版校務系統服務



彰化校園e指通

彰化縣政府(教育處)



竹市校園智慧通

新竹市政府 Hsinchu City Government



金斗雲-智慧校園

金門縣政府

安裝

4.8★

6 則評論

超過

1,000 次

下載次數

3+

3 歲以上



04

學校其他費用導入行動支付



4-1 臺灣銀行多元支付平台

1. 目前可提供API串接規格讓學校申請，本平台提供台灣Pay、一卡通(iPASS MONEY)、悠遊付及全支付等繳費方式。
2. 目前上線單位包含空中大學、新竹市及基隆市智慧校園APP等。
3. 選擇繳費方式後喚起繳款人的電子支付錢包APP，(即電子支付帳戶、WEB TO APP或CROSS APP)無須再自行輸入繳費帳號，並自動帶入繳費資訊快速便利。

高中學雜費
繳費金額
NTD 3,000

繳費截止日 2025/12/31 23:59:59

銷帳編號 59 31

繳費方式
請直接點選您欲使用的支付方式

臺銀行動+ 免手續費

台灣Pay

iPASS MONEY

悠遊付
EasyWallet

全支付 p+pay plus

*手續費因支付工具有所不同，請於APP繳費頁面確認

4-2 API介接



4-3 收款採消費或繳費模式說明

若收款機關的實際需求是「收取費用」可採繳費或購物模式收款。

	付款人交易額度 (依各發卡行規定， 以下是一般原則)	交易手續費率	手續費負擔方	QRCode	退款	適用卡別
繳費	額度高 單筆、單日200萬	固定費率-按筆計收， 例如每筆交易手續 費10元。	可選擇由繳款人負擔 或是收款人負擔。	限QRCode主掃	無退款機制， 僅能由收款人另行 匯款或轉帳給付款 人。	金融卡、 信用卡
購物	額度低 單筆3萬	變動費率-按%計收， 例如交易金額的 0.8%。	收款人負擔。	可QRCode主掃、 QRCode被掃、 Barcode被掃	收款人可發動取消 交易、退貨交易， 將款項返還消費者。	金融卡、 信用卡

05 本行過去實際辦理校園活動範例:

113年「校園生活圈美食
台灣Pay享10%回饋」活動



本行過去實際辦理校園活動範例： (113年9月1日 ~ 113年12月31日)



113.9.1 — 113.12.31

校園生活圈美食 台灣Pay

限金融卡/帳戶

非即時回饋，每一金融卡號/帳戶
活動期間最高回饋300元為限

享
10%
回饋

臺灣銀行
BANK OF TAIWAN

台灣Pay

臺灣銀行再享**2%**等值紅利點數回饋

The banner features a cartoon illustration of a grey whale-like character with a white beard and a red cap, holding a red cup. Next to it is a male student in a grey school uniform with a red backpack, holding a smartphone. In the background is a school building with a clock tower and a red flag. A speech bubble from the building contains the Taiwan Pay logo. The entire scene is set against a blue sky with clouds and a green hill.

06

Q&A



連絡電話

臺灣銀行數位金融部

地址：臺北市大同區承德路二段239號8樓

鄭一錫科長 02-23494567 轉307 (公務手機：0988175185)

數位金融部中區支援小組

地址：臺中市西區自由路一段一四〇號

施天麟專員 04-22252448

數位金融部南區支援小組

地址：高雄市前金區中正四路二六四號

陳俊霖專員 07-2710289

